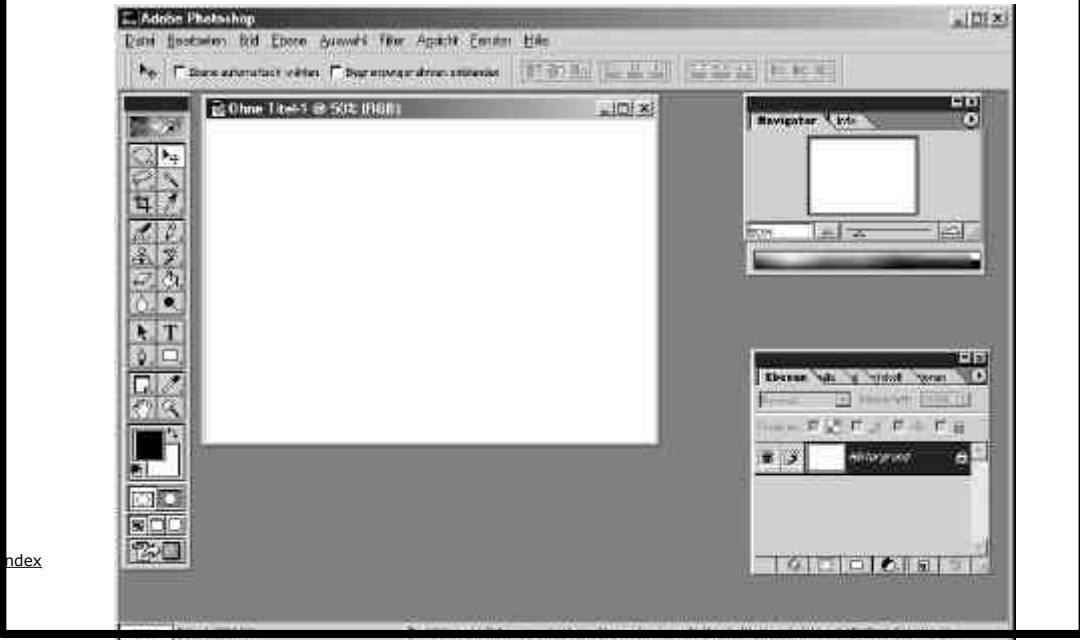


## Die Werkzeugpalette in der Gesamtansicht



index

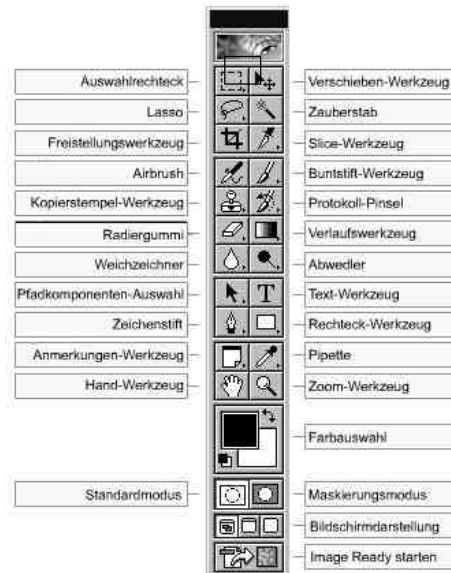
## Optionsleiste



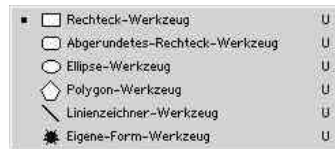
In der Optionsleiste können zu den einzelnen Werkzeugen Feineinstellungen vorgenommen werden. Je nach Werkzeug, ändert sich auch die Optionsleiste.

# Werkzeugpalette

[Index](#)



Verborgene Werkzeuge:  
Bei einigen Werkzeug-  
Ikons sieht man in der  
rechten unteren Ecke ein  
kleines schwarzes Dreieck.  
Linke Maustaste gedrückt  
draufhalten, dann öffnen  
sich die darunter verborgen-  
en Werkzeuge,  
z.B. hinter dem Rechteck-  
Werkzeug verbergen sich:



# Auswahlrechteck & -ellipse

Dieses Werkzeug erstellt eine rechteckige bzw. ovale  
Auswahl. Hält man während des Aufziehens die  
Umschaltttaste, wird eine quadratische bzw.  
kreisförmige Auswahl erstellt.



## Lasso, polygon und magnetisch

Erstellt eine frei mit der Maus definierbare Auswahl. Mit einzelnen Mausklicks werden Punkte der Auswahl definiert. Das magnetische Lasso orientiert sich an kontrastreichen Konturen und schmiegt sich an diese Umrisse an.



[zurück](#)

## Freistellungswerkzeug

Wählt einen rechteckigen Bildbereich aus und stellt ihn frei. Mit der Enter-Taste wird die Freistellung bestätigt.

In der Optionsleiste können feste Zielgrößen für den Ausschnitt festgelegt werden.



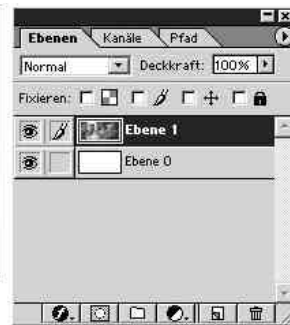
Der freigestellte Ausschnitt.  
Der Rest des Bildes geht verloren.



[zurück](#)

## Verschieben

Das Verschiebe-Werkzeuge verschiebt den Inhalt der aktuellen Ebene oder einen ausgewählten Bildbereich. Setzt man die Maus außerhalb der Markierung an, wird das ganze Bild verschoben, setzt man innerhalb an, wird nur der markierte Teil bewegt.



[zurück](#)

## Zauberstab

Wählt benachbarte Pixel mit gleicher oder ähnlicher Farbe aus. In der Optionsleiste kann man mit **Toleranz** die Empfindlichkeit der Bildbereiche einstellen (0 = keine Farbabweichung). Wenn **benachbart** deaktiviert ist, werden alle im Bild ähnlichen Farbbereiche ausgewählt.



Beispiel:  
Toleranz 50,  
benachbart  
deaktiviert,  
gelbe Frucht  
angeklickt.

[zurück](#)

## Stempel

Kopiert Bereiche aus dem selben oder einem anderen Bild und fügt sie wieder ins Bild ein. In der Optionsleiste wird unter **Pinsel** die Größe des Stempels, unter **Deckkraft** die Transparenz eingestellt. Ferner kann eingestellt werden, ob der Stempel aus der aktiven oder aus allen Ebenen kopieren soll.



Beispiel: Der Krug und ein roter Apfel wurden in das Bild gestempelt. Pinselgröße 100 bzw. 65, Deckkraft 100 %.

[zurück](#)

## Pinsel – Buntstift-Werkzeug

Malt bzw. zeichnet freie Linien, wie mit einem Pinsel gezogen. Die Deckkraft kann eingestellt werden und ob die Kanten nass sein sollen, auch die Pinselstärke = Größe des Werkzeugs.



Beispiel: gewellte graue Linie mit Deckkraft 50 %, Pinsel 21, gerade Linie mit nasser Kante, gerade schwarze Linie.

[zurück](#)

## Radiergummi

Löscht Ebeneninhalte zu Transparent. Über **Pinzel** in der Optionsleiste kann die Größe und Form, über **Deckkraft** die Transparenz eingestellt werden.



Beispiel:

Pinzelgröße 17,  
Deckkraft 100 %.  
Die darunter  
liegende weiße  
Ebene wird dadurch  
sichtbar.

[zurück](#)

## Verlaufwerkzeug - Füllen

Füllt einen ausgewählten Bereich mit einem Farbverlauf, dessen Anfangs- und Endpunkt sowie die Richtung mit der Maus festgelegt werden. In der Optionsleiste können verschiedene vordefinierte Verläufe ausgewählt werden. Ferner ist es möglich radiale, winkelförmige, rautenförmige und reflektierende Verlaufsformen zu wählen.



Beispiel:

Auf einer eigenen Ebene wird ein schräger Verlauf von weiß zu transparent über das Bild gezogen.

[zurück](#)

## Füllen

Füllt einen Bereich gleicher oder ähnlicher Farbe mit der Vordergrundfarbe. In der Optionsleiste kann die Farbtoleranz, die Deckkraft, benachbarte Farben eingestellt werden, sowie, ob alle Ebenen berücksichtigt werden sollen. Füllt auch eine Auswahl.



Beispiel:  
Der dunkle  
Bildhintergrund  
wurde mit der  
Vordergrundfarbe  
Grün gefüllt.  
Deckkraft 100 %,  
Toleranz 50, benach-  
bart deaktiviert.

[zurück](#)

## Nachbelichten-Abwedler-Schwamm



Dunkelt Teile des Bildes nach. In der Optionsleiste können die **Deckkraft**, die **Pinselgröße** und der **Tonwertbereich** eingestellt werden.



Beispiel:  
Die Ecken des  
Bildes wurden  
nachbelichtet.

[zurück](#)

## Nachbelichten-Abwedler-Schwamm



Hellt Teile des Bildes auf. In der Optionsleiste können die **Deckkraft**, die **Pinselgröße** und der **Tonwertbereiche** eingestellt werden.



Beispiel:  
Die Ecken wurden  
mit Pinselgröße 65  
und 50 % Deckkraft  
abgewedelt.

[zurück](#)

## Nachbelichten-Abwedler-Schwamm



Wandelt Teile des Bildes in Schwarz-Weiß um, nimmt also die Farbigkeit aus dem Bild. In der Optionsleiste können die **Sättigung**, die **Pinselgröße** und der **Druck** eingestellt werden.



Beispiel:  
Dem linken Teil des  
Bildes wurde die  
Farbe  
weggenommen.

[zurück](#)

## Text

Texte werden in Photoshop grundsätzlich auf eine neue Ebene gelegt. Die Schriftart, Größe, Farbe, Stärke und Ausrichtung können wie in jeder bekannten Textverarbeitungssoftware eingestellt werden.



Mit der Maus wird hierzu ein Rahmen aufgezo- gen und dann der Text hinein- geschrieben. Schrift- formatierungen können vorher oder nachher vorge- nommen werden.

[zurück](#)

## Rechteck-Werkzeug

Mit diesem Werkzeug werden Vektorflächen erzeugt: Geometrische Formen, Linien und eigene Formen. Sie werden jeweils auf einer eigenen Ebene erstellt.

Der Rand, die Farbe der Fläche und die Transparenz können eingestellt werden, so wie Schattenwirkungen und Glanzverhalten.



Bei diesem Beispiel wurden die Kanten abgerundet, Glanz gesetzt, Schatten und ein dünner blauer Rand hinzu- gefügt.

[zurück](#)

## Zoom- Werkzeug

Der Cursor ändert sich in ein Pluszeichen. Das Bild wird bei Mausklick stufenweise vergrößert. Hält man die Alt-Taste dabei gedrückt, wird das Bild verkleinert.

In der Informationszeile ganz unten links am Bildrand kann die Bildgröße in Prozent exakt eingegeben werden. Ferner kann in der Navigator-Palette die Bildgröße und Position stufenlos eingestellt werden.

Mit einem Klick der rechten Maustaste auf das Bild öffnet sich ein Untermenü. Dort kann man schnell verschiedene Ansichten auswählen.

Tastatureingabe (am schnellsten):

Strg und + : vergrößern, Strg und - : verkleinern

[zurück](#)

## Farbauswahl - Farbwähler

Hier kann man zwischen Vorder- und Hintergrundfarbe wechseln

Beim Anklicken des oberen Farbfeldes (Vordergrundfarbe) öffnet sich der Farbwähler.



Rückstellung auf Schwarz-Weiß.

[zurück](#)

## Farbauswahl - Farbwähler

[Index](#)  
[zurück](#)

Hier können die Farben mit exakten Wertangaben definiert werden. Für die Erstellung von Webseiten kann der Farbraum reduziert werden:

**Nur Webfarben** aktivieren.

