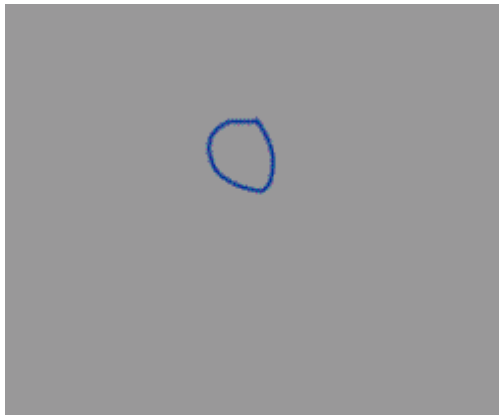
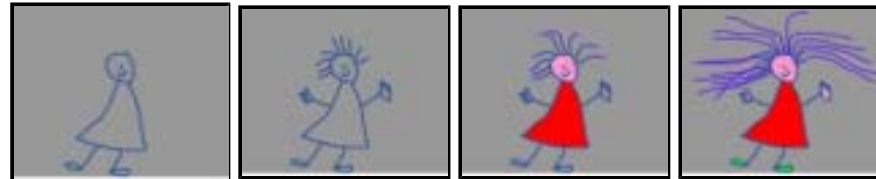


Mein Bild wächst

Zuwachsanimationen

mit Corel Photopaint



Es entsteht mit Hilfe der Zeichenwerkzeuge und dem Werkzeug Füllung ein einfacher Animationsfilm der die Entstehung der Zeichnung zeigt. Auch das Wachsen von Pflanzen oder Haaren lässt sich mit dieser Methode schnell und intuitiv darstellen.

Das erste Bild erstellen

Breite:	<input type="text" value="500"/>	<input type="text" value="Pixel"/>
Höhe:	<input type="text" value="400"/>	<input type="text" value="Pixel"/>
Auflösung:	<input type="text" value="72"/>	<input type="text" value="DPI"/>

Nachdem Sie Photopaint gestartet haben, legen Sie zunächst ein leeres Bild an. Mit Datei/Neu können Sie die **Bildgröße** und **Auflösung** für ein neues Bild festlegen. Da wir den fertigen Film auf einem Computerbildschirm betrachten wollen, wählen wir eine für diesen Zweck sinnvolle Größe in Pixeln:

Stellen Sie wie links zu sehen 500 x 400 Pixel für die Breite bzw. Höhe bei einer Auflösung von 72 dpi ein.

Achten Sie darauf, dass als **Maßeinheit Pixel** ausgewählt ist (schwarzes Dreieck öffnet die Liste).

Wählen sie als Palette 8 Bit , das sind zwar weniger Farben als aber die Dateien werden kleiner und lassen sich als animated gif ohne Farbveränderungen exportieren

Machen Sie sich zunächst mit den Zeichenwerkzeugen von Photo Paint vertraut.



Hier sehen Sie einen Ausschnitt der Hilfsmittelpalette von Photo Paint. Ganz unten finden Sie den Pinsel und als drittes Werkzeug von unten die Füllung. Das kleine schwarze Dreieck weist darauf hin, dass sich an dieser Stelle noch weitere Werkzeuge befinden. Um sie einzublenden, müssen Sie mit gedrückter Maustaste etwas länger auf dem Werkzeug bleiben. So lässt sich, wie hier zu sehen, das "Hilfsmittel" Pinsel herauslösen. Ist ein Werkzeug nicht zu finden, dann ist es möglicherweise gerade auf diese Weise versteckt.

Der für uns richtige Pinsel ist der erste links.

Feineinstellungen

Im Menu Ansicht sollten Sie unbedingt die **Eigenschaftsleiste** durch ein Häkchen aktivieren. Hier finden sie die genaueren Einstellungen für die Werkzeuge.



Von links nach rechts sehen Sie hier

1. Pinseltyp
2. Malmodus
3. Einige fertige Pinselgrößen: Wählen Sie zwischen Pinseln mit scharfer oder verlaufender Pinselkontur.



4. Runde/viereckige Pinselspitze
5. Schieberegler für die Breite des Pinsels
6. Transparenz des Farbauftrags
7. Schärfe bzw. Unschärfe der Pinselkontur

Die **Statusleiste** ist wichtig, denn hier sehen Sie, welche Malfarbe Ihr Pinsel und welche Füllfarbe Ihr Farbeimer gerade benutzt. Die Papierfarbe ist die Farbe die der Radiergummi benützt.



Das Füllwerkzeug füllt größere Flächen mit Farbe. Setzen Sie die Farbtoleranz (HSB) in der Eigenschaftsleiste auf einen niedrigen Wert (1 bis 4); nur dann werden Flächen einer Farbe neu eingefärbt; höhere Werte würden auch Nachbarflächen oder -linien einfärben.



Farben auswählen

Wählen Sie per Mausklick in der Farbpalette rechts die gewünschte Farbe. Die gewählte Farbe ist dann unten in der Statusleiste bei Malfarbe zu sehen. Weitere Farbtöne erhalten Sie, indem Sie auf die schwarzen Dreiecke klicken. (Eine noch individuellere Farbwahl erscheint durch einen Doppelklick auf die Farbfelder in der Statusleiste)

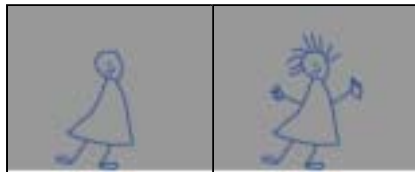


Die Farbe für das **Füllwerkzeug** muss mit der **rechten** Maustaste ausgewählt werden und ist bei Füllung (Statusleiste) zu sehen. die Papierfarbe wählen sie mit der MAus bei gedrückter alt-Taste



Ihr erstes Bild

Zeichnen Sie mit dem Pinsel ein Gesicht! Sollten Sie einen Fehler gemacht haben, können Sie wie bei Word im Menü "Bearbeiten" Ihre Teilschritte rückgängig machen (Corel 8 verwendet hier unter "rückgängig spezial" eine Annullierungsliste).



Vom Bild zum Film

Wählen Sie im Menü "Film" den Befehl aus "Dokument erstellen". Ihr Bild ist jetzt zu einem Film mit leider nur einem Bild umgewandelt worden. Am unteren Bildrand ist eine **Filmsteuerleiste** hinzugefügt worden.

Weitere Bilder anfügen: Wie beim Daumenkino duplizieren Sie Ihr erstes Bild. Sie klicken im Menü "Film" den Befehl "Bild einfügen" an, wählen "aktuellen Rahmen kopieren"; mit "o.k." fertigen Sie die Kopie. Nun können Sie an Bild zwei weiterzeichnen und wiederholen die beschriebenen Arbeitsschritte um an Bild drei, vier...jeweils weiterzuarbeiten.

Unter "Film/ Film Steuerung" können Sie ihren Film abspielen. Um weiterzeichnen zu

können, müssen Sie hier Ihren Film allerdings erst anhalten.



Die Steuerleiste befindet sich am unteren Bildrand.

Sie bietet Ihnen Zugriff auf die einzelnen Bilder Ihres Films. Blättern Sie mit den Pfeilen Bild für Bild zum Anfang oder Ende des Films.

Häufig auftretende Probleme

Der Pinsel will nicht malen!

Vermutlich wurde aus Versehen eine Maske erstellt. Wählen sie im Menü Maske: Maske entfernen.

Ein Element meistens Text erscheint auf allen Bildern

Es wurde eine neues Objekt auf einer eigenen Ebene erstellt. Markieren Sie es mit dem Pfeilwerkzeuge und löschen sie es mit der entf-Taste

Die Menüleiste ist verschwunden!

Umschalt + A blendet das Menü Ansicht ein. Entfernen Sie das Häkchen vor Arbeitsbereich vergrößern

Der Pinsel malt nicht mit der richtigen Farbe

Überprüfen Sie in der Eigenschaftsleiste ob die Einstellungen des Pinsels "normal" sind. Es kann auch sein dass eines der anderen Pinselwerkzeuge ausgewählt wurde.